

รายงาน
การตรวจวัดการแพร่กระจายความเค็ม
ในแม่น้ำเจ้าพระยา

วันที่ 15 มีนาคม 2557

โดย

กลุ่มงานตะกอนและคุณภาพน้ำ
ส่วนอุทกวิทยา สำนักบริหารจัดการน้ำและอุทกวิทยา

ตารางที่ 1 แสดงค่าอุณหภูมิ ค่าความนำไฟฟ้า และค่าความเค็มในแม่น้ำเจ้าพระยาจำแนกตามระดับความลึกของแม่น้ำที่บริเวณวัดบัวทอง

วัดบัวทอง ตำบลบ้านปทุม อำเภอสามโคก จังหวัดปทุมธานี เวลาตรวจวัด 11:50 น. วันที่ 15 มีนาคม 2557

ค่าความเค็มเฉลี่ยในหน้าตัด 0.20 กรัม/ลิตร

ค่าความเค็มเฉลี่ยที่ความลึก 1 เมตร เท่ากับ 0.20 กรัม/ลิตร

ฝั่งซ้าย				กลางลำน้ำ				ฝั่งขวา			
Depth (m)	Temp. (°C)	EC (µs/cm)	Sal. (g/L)	Depth (m)	Temp. (°C)	EC (µs/cm)	Sal. (g/L)	Depth (m)	Temp. (°C)	EC (µs/cm)	Sal. (g/L)
ผิวน้ำ (0.1)	29.50	450	0.20	ผิวน้ำ (0.1)	29.49	458	0.20	ผิวน้ำ (0.1)	29.70	430	0.19
1	29.52	450	0.20	1	29.90	458	0.20	1	29.64	430	0.19
2	29.50	449	0.20	2	29.50	457	0.20	2			
3				3	29.49	457	0.20	3			
4				4	29.48	457	0.20	4			
5				5	29.48	458	0.20	5			
ค่าเฉลี่ย	29.51	450	0.20	ค่าเฉลี่ย	29.56	458	0.20	ค่าเฉลี่ย	29.67	430	0.19

ตารางที่ 2 แสดงค่าอุณหภูมิ ค่าความนำไฟฟ้า และค่าความเค็มในแม่น้ำเจ้าพระยาจำแนกตามระดับความลึกของแม่น้ำที่บริเวณสถานีสูบน้ำดิบสำแล

สถานีสูบน้ำดิบสำแล ต.สำแล อ.เมือง จ.ปทุมธานี เวลาตรวจวัด 10:55 น. วันที่ 15 มีนาคม 2557

ค่าความเค็มเฉลี่ยในหน้าตัด 0.25 กรัม/ลิตร

ค่าความเค็มเฉลี่ยที่ความลึก 1 เมตร เท่ากับ 0.25 กรัม/ลิตร

ฝั่งซ้าย				กลางลำน้ำ				ฝั่งขวา			
Depth (m)	Temp. (°C)	EC (µs/cm)	Sal. (g/L)	Depth (m)	Temp. (°C)	EC (µs/cm)	Sal. (g/L)	Depth (m)	Temp. (°C)	EC (µs/cm)	Sal. (g/L)
ผิวน้ำ (0.1)	29.44	542	0.24	ผิวน้ำ (0.1)	29.49	512	0.22	ผิวน้ำ (0.1)	29.44	615	0.27
1	29.40	560	0.25	1	29.47	514	0.23	1	29.42	617	0.27
2	29.39	566	0.25	2	29.42	546	0.24	2	29.42	617	0.27
3	29.39	564	0.25	3	29.42	544	0.24	3	29.42	617	0.27
4	29.39	567	0.25	4	29.42	543	0.24	4	29.42	617	0.27
5	29.38	571	0.25	5	29.42	542	0.24	5	29.42	611	0.27
ค่าเฉลี่ย	29.40	562	0.25	ค่าเฉลี่ย	29.44	534	0.24	ค่าเฉลี่ย	29.42	616	0.27

กลุ่มงานสิ่งแวดล้อมและสุขภาพน้ำ
 วิทยาลัยการศึกษาน้ำและน้ำ
 วิทยาการจัดการน้ำและน้ำ

ตารางที่ 3 แสดงค่าอุณหภูมิ ค่าความนำไฟฟ้า และค่าความเค็มในแม่น้ำเจ้าพระยาจำแนกตามระดับความลึกของแม่น้ำที่บริเวณวัดโพธิ์ทองบน

วัดโพธิ์ทองบน ต. บ้านใหม่ อ. ปากเกร็ด จ.นนทบุรี เวลาตรวจวัด 10:25 น. วันที่ 15 มีนาคม 2557

ค่าความเค็มเฉลี่ยในหน้าตัด 1.68 กรัม/ลิตร

ค่าความเค็มเฉลี่ยที่ความลึก 1 เมตร เท่ากับ 1.68 กรัม/ลิตร

ฝั่งซ้าย				กลางลำน้ำ				ฝั่งขวา			
Depth (m)	Temp. (°C)	EC (µs/cm)	Sal. (g/L)	Depth (m)	Temp. (°C)	EC (µs/cm)	Sal. (g/L)	Depth (m)	Temp. (°C)	EC (µs/cm)	Sal. (g/L)
ผิวน้ำ (0.1)	29.42	3,468	1.66	ผิวน้ำ (0.1)	29.45	3,565	1.70	ผิวน้ำ (0.1)	29.61	2,702	1.27
1	29.40	3,484	1.67	1	29.45	3,580	1.71	1	29.42	3,470	1.66
2	29.33	3,493	1.68	2	29.45	3,590	1.72	2	29.41	3,667	1.76
3	29.39	3,527	1.69	3	29.44	3,592	1.72	3	29.41	3,668	1.76
4	29.39	3,530	1.69	4	29.45	3,630	1.74	4			
5	29.40	3,541	1.69	5	29.44	3,604	1.72	5			
ค่าเฉลี่ย	29.39	3,507	1.68	ค่าเฉลี่ย	29.45	3,594	1.72	ค่าเฉลี่ย	29.46	3,377	1.61

ตารางที่ 4 แสดงค่าอุณหภูมิ ค่าความนำไฟฟ้า และค่าความเค็มในแม่น้ำเจ้าพระยาจำแนกตามระดับความลึกของแม่น้ำที่บริเวณบริษัท ปทุมธานี บิวเวอรี จำกัด

บริษัท ปทุมธานี บิวเวอรี จำกัด ต. บางคูวัด อ. เมือง จ.ปทุมธานี เวลาตรวจวัด 10:10 น. วันที่ 15 มีนาคม 2557

ค่าความเค็มเฉลี่ยในหน้าตัด 2.01 กรัม/ลิตร

ค่าความเค็มเฉลี่ยที่ความลึก 1 เมตร เท่ากับ 1.97 กรัม/ลิตร

ฝั่งซ้าย				กลางลำน้ำ				ฝั่งขวา			
Depth (m)	Temp. (°C)	EC (µs/cm)	Sal. (g/L)	Depth (m)	Temp. (°C)	EC (µs/cm)	Sal. (g/L)	Depth (m)	Temp. (°C)	EC (µs/cm)	Sal. (g/L)
ผิวน้ำ (0.1)	29.59	4,116	1.98	ผิวน้ำ (0.1)	29.55	4,065	1.96	ผิวน้ำ (0.1)	29.50	3,950	1.90
1	29.58	4,116	1.98	1	29.51	4,108	1.99	1	29.48	4,000	1.93
2	29.47	4,195	2.03	2	29.50	4,230	2.04	2	29.48	4,068	1.96
3	29.47	4,210	2.03	3	29.49	4,305	2.08	3	29.47	4,140	2.00
4	29.47	4,210	2.03	4	29.49	4,306	2.08	4	29.47	4,145	2.00
5	29.47	4,209	2.03	5	29.49	4,307	2.08	5	29.46	4,151	2.00
ค่าเฉลี่ย	29.51	4,176	2.01	ค่าเฉลี่ย	29.51	4,220	2.04	ค่าเฉลี่ย	29.48	4,076	1.97

ตารางที่ 5 แสดงค่าอุณหภูมิ ค่าความนำไฟฟ้า และค่าความเค็มในแม่น้ำเจ้าพระยาจำแนกตามระดับความลึกของแม่น้ำที่บริเวณกรมชลประทาน(ปากเกร็ด)

กรมชลประทาน(ปากเกร็ด) อ.ปากเกร็ด จ.นนทบุรี เวลาตรวจวัด 09:40 น. วันที่ 15 มีนาคม 2557

ค่าความเค็มเฉลี่ยในหน้าตัด 2.65 กรัม/ลิตร

ค่าความเค็มเฉลี่ยที่ความลึก 1 เมตร เท่ากับ 2.60 กรัม/ลิตร

ฝั่งซ้าย				กลางลำน้ำ				ฝั่งขวา			
Depth (m)	Temp. (°C)	EC (µs/cm)	Sal. (g/L)	Depth (m)	Temp. (°C)	EC (µs/cm)	Sal. (g/L)	Depth (m)	Temp. (°C)	EC (µs/cm)	Sal. (g/L)
ผิวน้ำ (0.1)	29.54	5,198	2.54	ผิวน้ำ (0.1)	29.54	2,390	2.64	ผิวน้ำ (0.1)	29.52	5,288	2.59
1	29.54	5,222	2.56	1	29.54	5,393	2.64	1	29.51	5,300	2.60
2	29.52	5,319	2.60	2	29.54	5,468	2.68	2	29.53	5,452	2.68
3	29.52	5,375	2.63	3	29.54	5,525	2.71	3	29.53	5,498	2.70
4	29.52	5,386	2.64	4	29.54	5,551	2.72	4	29.53	5,502	2.70
5				5	29.54	5,587	2.74	5	29.52	5,486	2.69
ค่าเฉลี่ย	29.53	5,300	2.59	ค่าเฉลี่ย	29.54	4,986	2.69	ค่าเฉลี่ย	29.52	5,421	2.66

ตารางที่ 6 แสดงค่าอุณหภูมิ ค่าความนำไฟฟ้า และค่าความเค็มในแม่น้ำเจ้าพระยาจำแนกตามระดับความลึกของแม่น้ำที่บริเวณทำนายนนทบุรี

ทำนายนนทบุรี อ.เมือง จ.นนทบุรี เวลาตรวจวัด 09:15 น. วันที่ 15 มีนาคม 2557

ค่าความเค็มเฉลี่ยในหน้าตัด 2.92 กรัม/ลิตร

ค่าความเค็มเฉลี่ยที่ความลึก 1 เมตร เท่ากับ 2.91 กรัม/ลิตร

ฝั่งซ้าย				กลางลำน้ำ				ฝั่งขวา			
Depth (m)	Temp. (°C)	EC (µs/cm)	Sal. (g/L)	Depth (m)	Temp. (°C)	EC (µs/cm)	Sal. (g/L)	Depth (m)	Temp. (°C)	EC (µs/cm)	Sal. (g/L)
ผิวน้ำ (0.1)	29.53	5,847	2.88	ผิวน้ำ (0.1)	29.54	5,942	2.93	ผิวน้ำ (0.1)	29.53	5,921	2.92
1	29.52	5,871	2.89	1	29.54	5,944	2.93	1	29.52	5,929	2.92
2	29.51	5,888	2.90	2	29.53	5,948	2.93	2	29.53	5,933	2.93
3	29.51	5,894	2.91	3	29.52	5,948	2.93	3	29.53	5,934	2.92
4	29.51	5,900	2.91	4	29.52	5,949	2.93	4	29.53	5,929	2.92
5	29.52	5,902	2.91	5	29.52	5,947	2.93	5	29.52	5,931	2.92
ค่าเฉลี่ย	29.52	5,884	2.90	ค่าเฉลี่ย	29.53	5,946	2.93	ค่าเฉลี่ย	29.53	5,930	2.92

ตารางที่ 7 แสดงค่าอุณหภูมิ ค่าความนำไฟฟ้า และค่าความเค็มในแม่น้ำเจ้าพระยาจำแนกตามระดับความลึกของแม่น้ำที่บริเวณกรมชลประทาน(สามเสน)

กรมชลประทาน(สามเสน) เขตดุสิต กรุงเทพฯ เวลาตรวจวัด 09:00 น. วันที่ 15 มีนาคม 2557

ค่าความเค็มเฉลี่ยในหน้าตัด 3.25 กรัม/ลิตร

ค่าความเค็มเฉลี่ยที่ความลึก 1 เมตร เท่ากับ 3.20 กรัม/ลิตร

ฝั่งซ้าย				กลางลำน้ำ				ฝั่งขวา			
Depth (m)	Temp. (°C)	EC (µs/cm)	Sal. (g/L)	Depth (m)	Temp. (°C)	EC (µs/cm)	Sal. (g/L)	Depth (m)	Temp. (°C)	EC (µs/cm)	Sal. (g/L)
ผิวน้ำ (0.1)	29.51	6,215	3.07	ผิวน้ำ (0.1)	29.51	6,324	3.14	ผิวน้ำ (0.1)	29.50	6,444	3.20
1	29.51	6,221	3.08	1	29.49	6,600	3.30	1	29.50	6,459	3.21
2	29.51	6,350	3.15	2	29.49	6,700	3.34	2	29.50	6,474	3.21
3				3	29.48	6,720	3.36	3	29.50	6,623	3.31
4				4	29.48	6,750	3.38	4	29.49	6,684	3.32
5				5	29.48	6,780	3.38	5	29.48	6,688	3.33
ค่าเฉลี่ย	29.51	6,262	3.10	ค่าเฉลี่ย	29.49	6,646	3.32	ค่าเฉลี่ย	29.50	6,562	3.26

จุดตรวจวัด **สถานีสูบน้ำดิบสำแล** ต.สำแล อ.เมือง จ.ปทุมธานี เป็นจุดตรวจวัดที่มีค่าความเค็มใกล้เคียง 0.25 กรัม/ลิตร (เกณฑ์ประปา)

จุดตรวจวัด **บริษัท ปทุมธานี บิวเวอรี จำกัด** ต. บางคูวัด อ. เมือง จ.ปทุมธานี เป็นจุดตรวจวัดที่มีค่าความเค็มใกล้เคียง 2.0 กรัม/ลิตร (เกณฑ์การเกษตร)

ความเค็มในแม่น้ำเจ้าพระยาตั้งแต่สถานีสูบน้ำสำแล จ.ปทุมธานี ถึง อ.บางไทร (ท่าเรือชัยยุทธ) จ.พระนครศรีอยุธยา ตั้งแต่เริ่มทำการสำรวจการแพร่กระจายความเค็ม วันที่ 17 กุมภาพันธ์ 2557

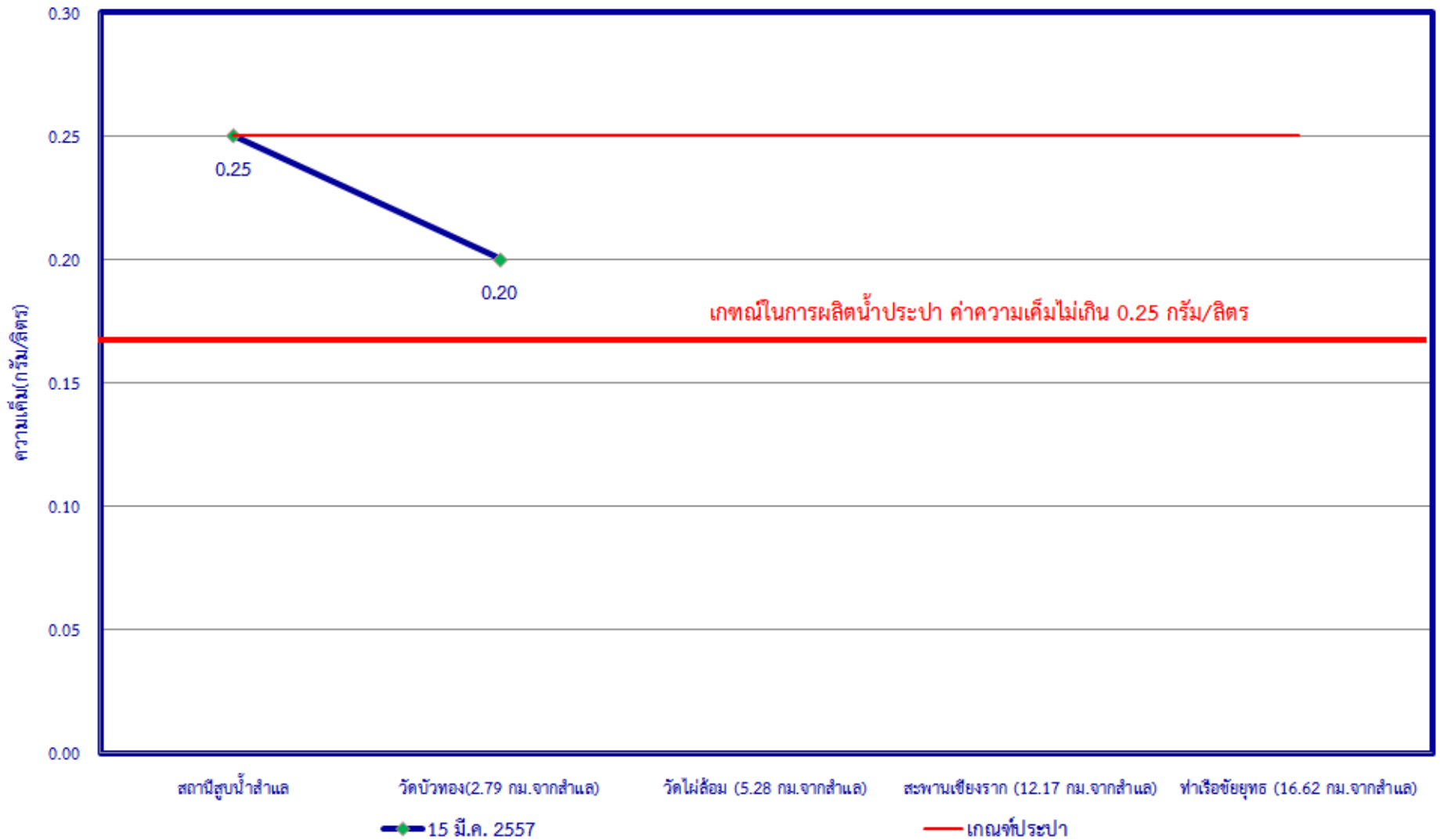
จุดตรวจวัด	สถานีสูบน้ำสำแล	วัดบัวทอง(2.79 กม.จากสำแล)	วัดไผ่ล้อม (5.28 กม.จากสำแล)	สะพานเชียงราก (12.17 กม.จากสำแล)	ท่าเรือชัยยุทธ (16.62 กม.จากสำแล)
17 กพ.2557	0.67		0.27		0.19
20 กพ.2557	0.44		0.24	0.20	0.19
22 กพ.2557	0.73		0.26	0.20	0.19
24 กพ.2557	1.59		0.35	0.20	0.19
26 ก.พ. 2557	0.66		0.28	0.19	0.19
27 ก.พ. 2557	0.67		0.26	0.19	0.20
1 มี.ค. 2557	0.41			0.19	0.19
3 มี.ค. 2557	0.27	0.21	0.20	0.19	0.19
5 มี.ค. 2557	0.29	0.22	0.20	0.19	0.18
7 มี.ค. 2557	0.25	0.21	0.20	0.18	0.18
9 มี.ค. 2557	0.23	0.20	0.19	0.18	0.18
11 มี.ค. 2557	0.40	0.24	0.20	0.18	0.17
15 มี.ค. 2557	0.25	0.20			

หมายเหตุ : เครื่องมือขัดข้องตรงจุดตรวจวัดบัวทอง จึงทำให้ไม่สามารถตรวจวัดได้ตั้งแต่วัดไผ่ล้อม ถึง ท่าเรือชัยยุทธ

กลุ่มงานตะกอนและคุณภาพน้ำ

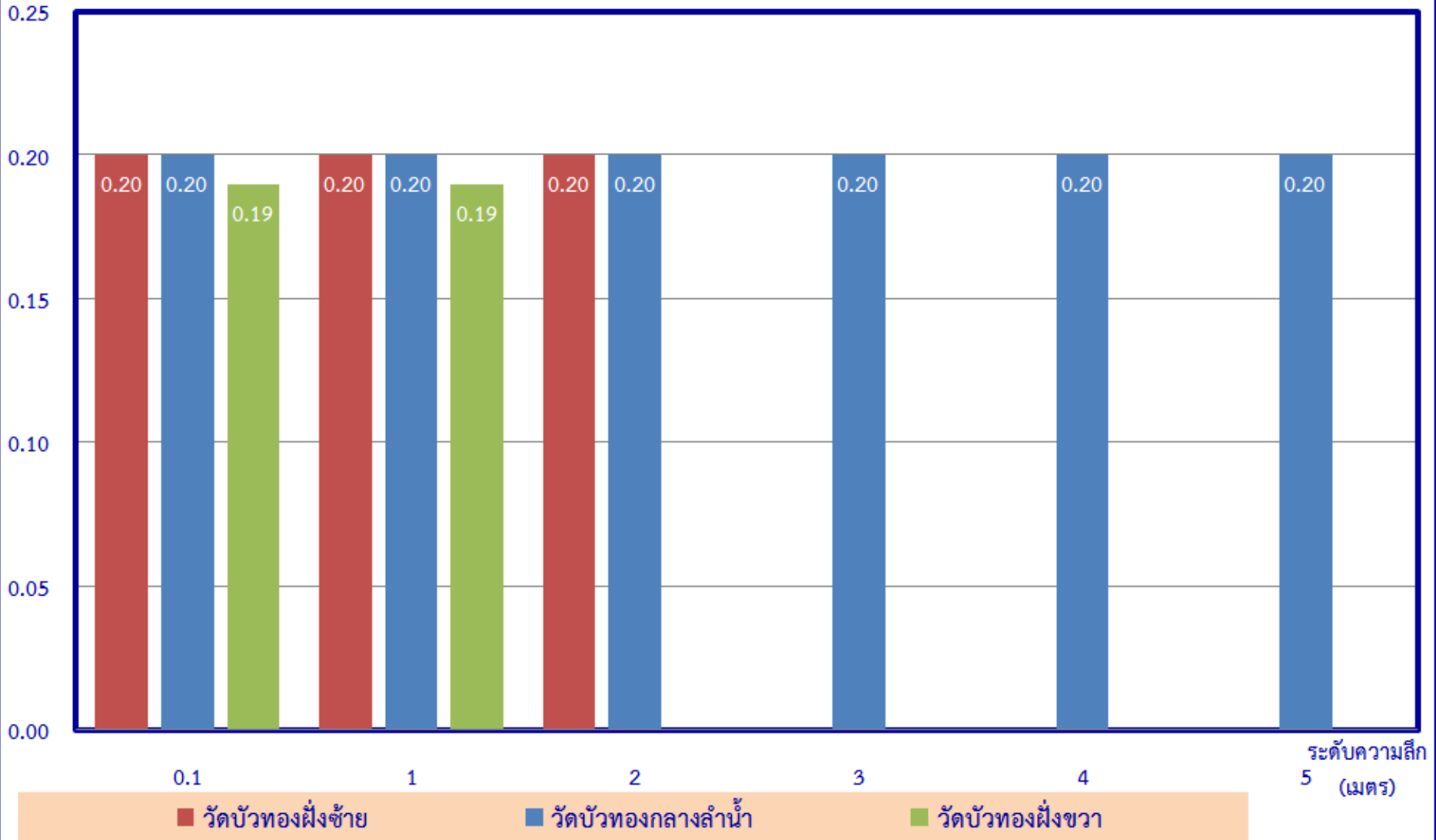
ส่วนอุทกวิทยา สำนักบริหารจัดการน้ำและอุทกวิทยา

ความเค็มในแม่น้ำเจ้าพระยาตั้งแต่สถานีสูบน้ำสำแล จ.ปทุมธานี ถึง อ.บางไทร(ท่าเรือชัยยุทธ) จ.พระนครศรีอยุธยา
วันที่ 15 มีนาคม 2557



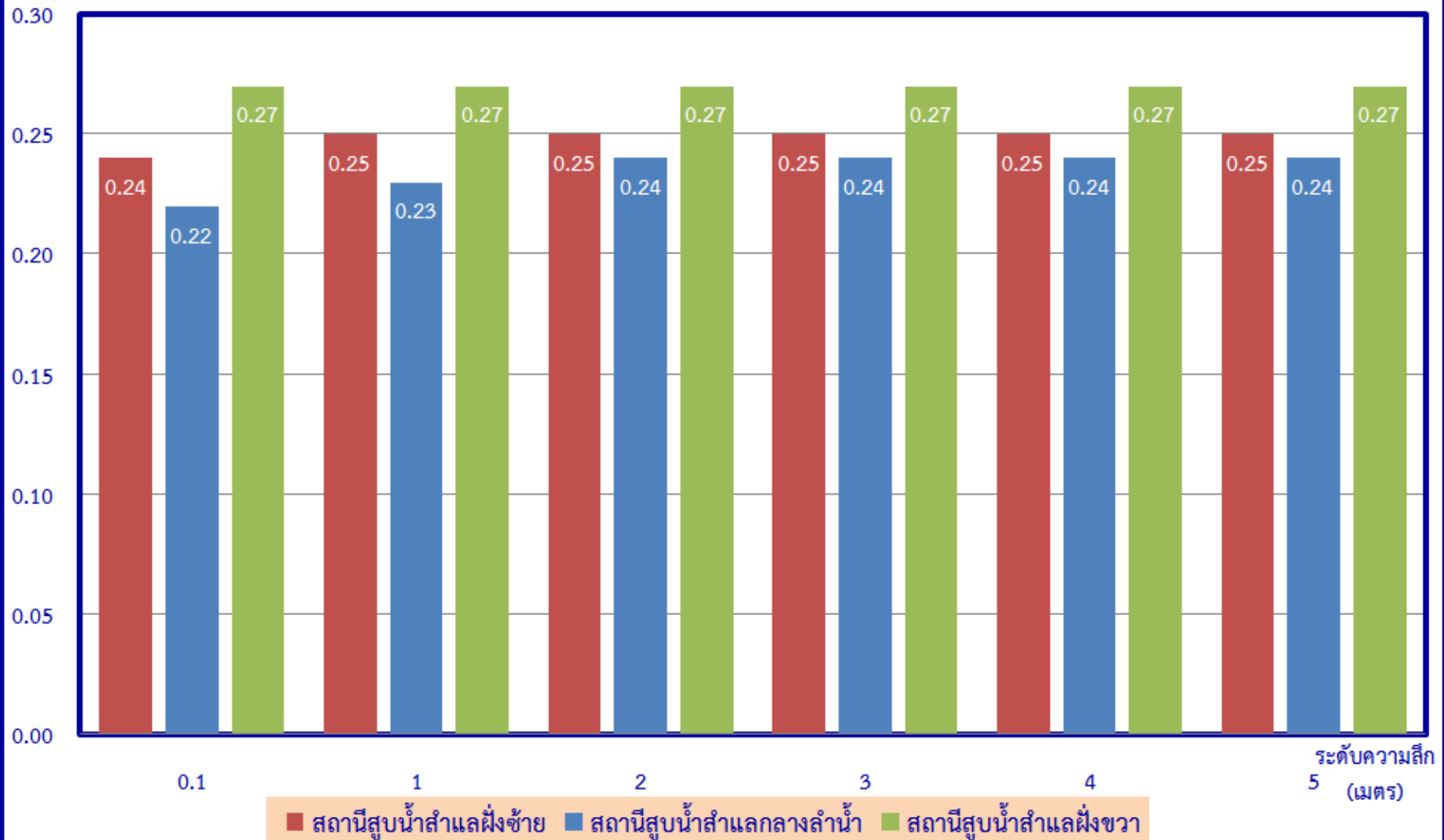
ความเค็ม
(กรัม/ลิตร)

ผลการสำรวจการกระจายความเค็มผิ่ชวา กลางลำน้ำ และ ผิ่ช้ายที่วัดบัวทอง ต.บ้านปทุม อ.สามโคก จ.ปทุมธานี



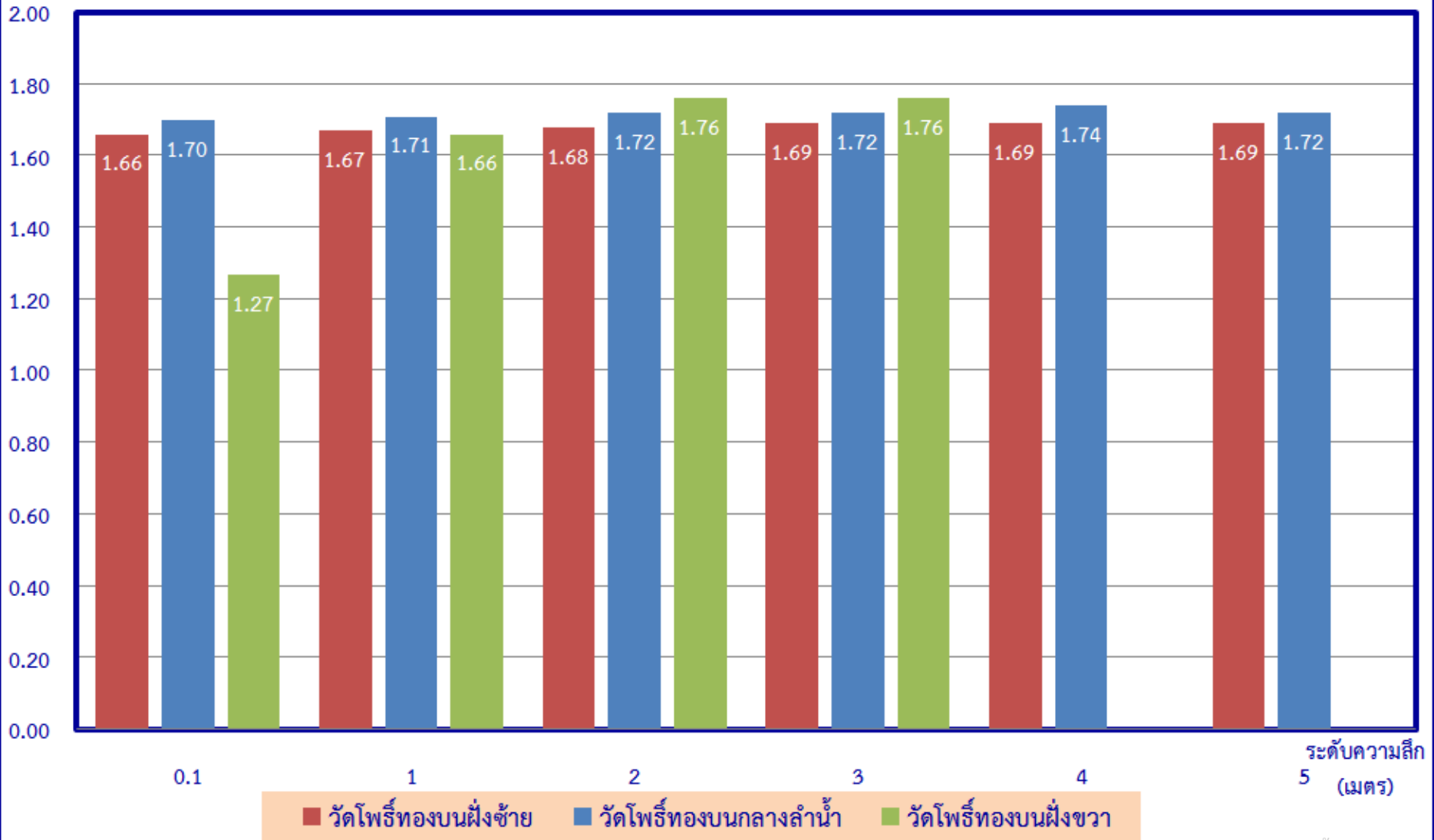
ความเค็ม
(กรัม/ลิตร)

ผลการสำรวจการกระจายความเค็มผิวน้ำ กลางลำน้ำ และ ผิวน้ำที่สถานีสูบน้ำสำแล อ.เมือง จ.ปทุมธานี



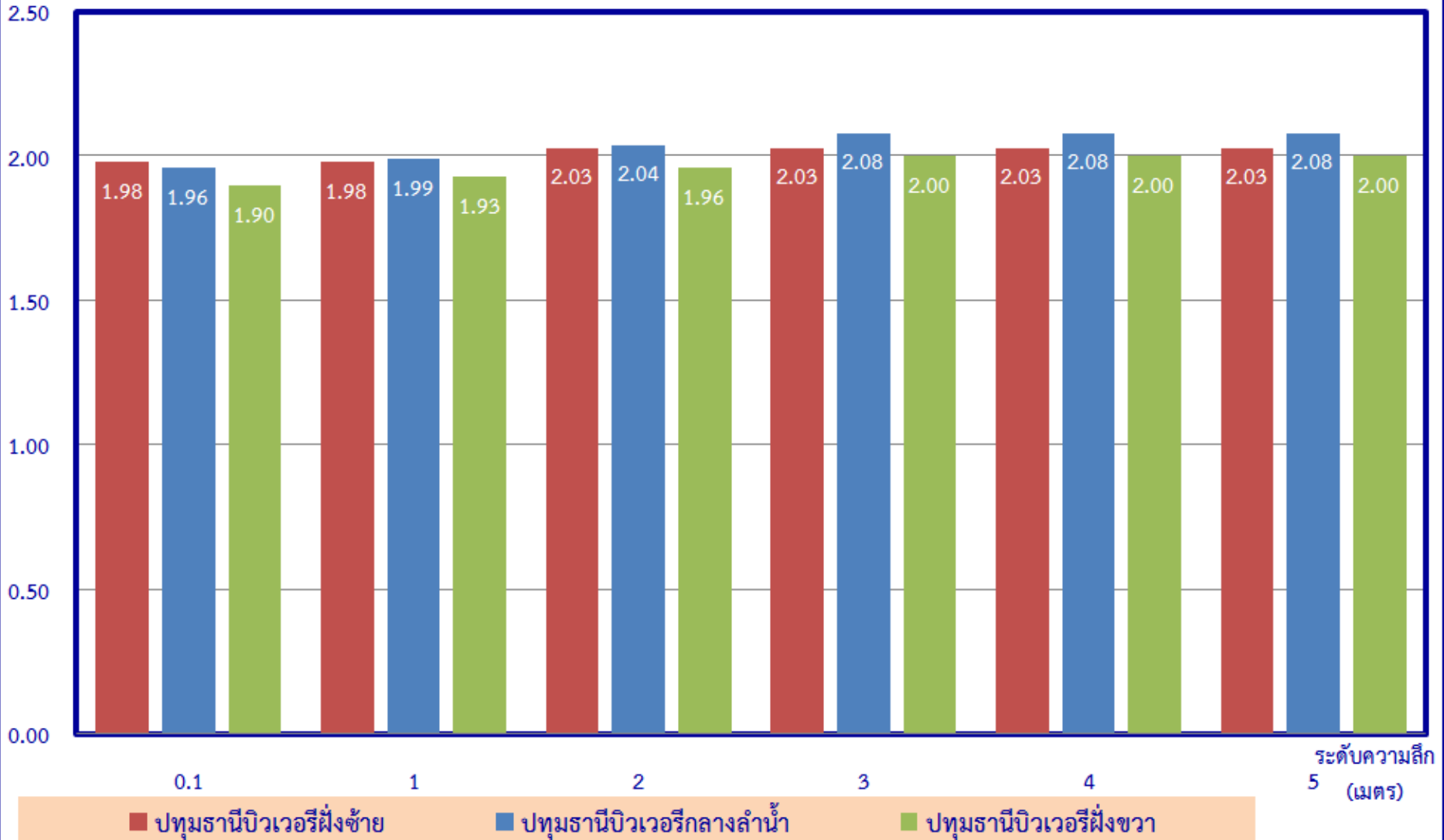
ความเค็ม
(กรัม/ลิตร)

ผลการสำรวจการกระจายความเค็มฝั่งขวา กลางลำน้ำ และ ฝั่งซ้ายที่วัดโพธิ์ทองบน อ.ปากเกร็ด จ.นนทบุรี



ความเค็ม
(กรัม/ลิตร)

ผลการสำรวจการกระจายความเค็มผิวน้ำ กลางลำน้ำ และ ผิวน้ำที่บจ. ปทุมธานี บิวเวอรี อ. เมือง จ.ปทุมธานี

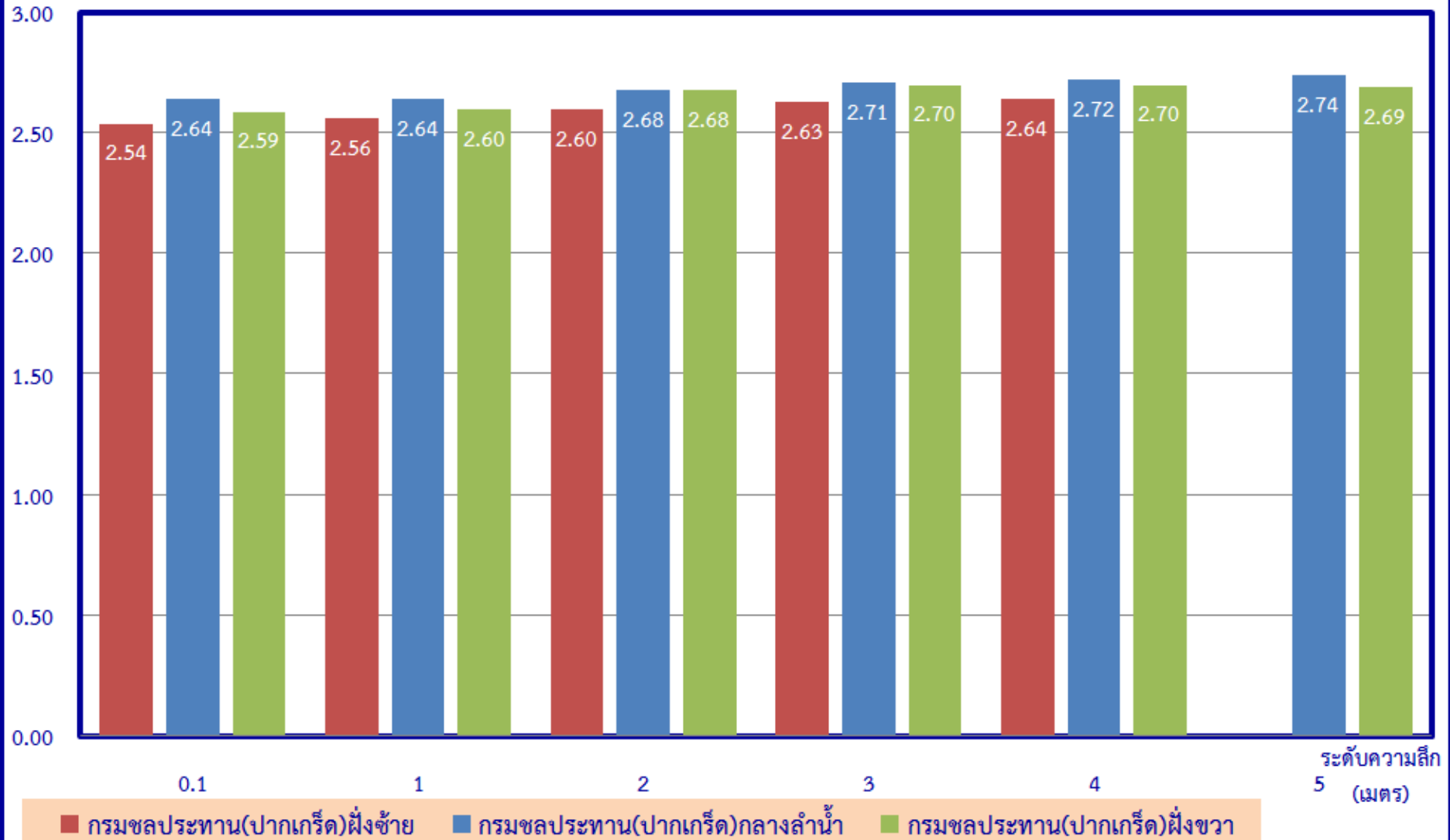


กลุ่มงานเทคโนโลยีสารสนเทศฯ

ส่วนอุทกวิทยา สำนักบริหารจัดการน้ำและอุทกวิทยา

ความเค็ม
(กรัม/ลิตร)

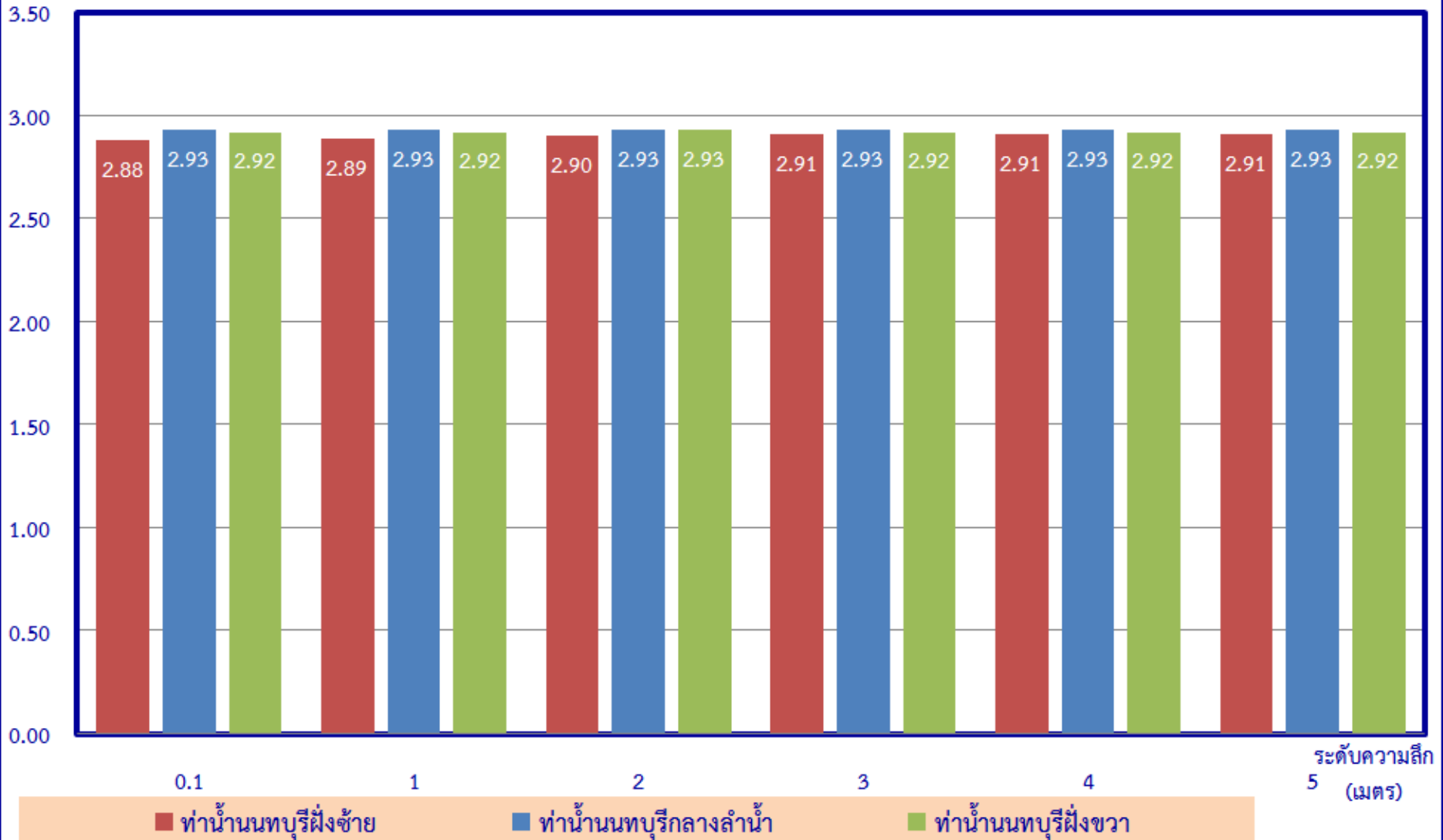
ผลการสำรวจการกระจายความเค็มฝั่งขวา กลางลำน้ำ และ ฝั่งซ้ายที่กรมชลประทานปากเกร็ด



กลุ่มงานเทคโนโลยีสารสนเทศน้ำ

ความเค็ม
(กรัม/ลิตร)

ผลการสำรวจการกระจายความเค็มผิวน้ำ กลางลำน้ำ และ ผิวน้ำที่ท่าเรือนันทบุรี อ.เมือง จ.นันทบุรี



กลุ่มงานเพื่อการพัฒนาคุณภาพน้ำ

ความเค็ม
(กรัม/ลิตร)

ผลการสำรวจการกระจายความเค็มฝั่งขวา กลางลำน้ำ และ ฝั่งซ้ายที่กรมชลประทานสามเสน

